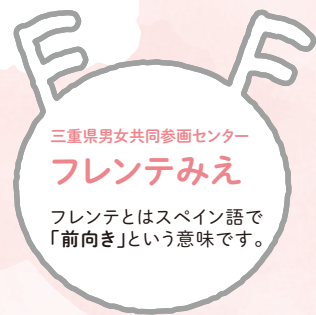


Frente



三重県男女共同参画センター
フレンテみえ

フレンテとはスペイン語で
「前向き」という意味です。

2020.5

vol.81

特集

“ 知ってください。DV(ドメスティックバイオレンス)のこと
あなたがあなたでいらられるために ”

見えないチカラに

負けはしない。

令和2年度 上半期事業のご案内

- 里中満智子講演会
「万葉集」と「天上の虹」(延期開催)
- オトナの女性の性講座
～人生後半の性生活～
- 三重県内男女共同参画連携映画祭2020
- パートナーとの関係で悩んでいる
女性のためのグループ
- 「娘から見た母・母との関係」
- フォーカスみえ
「痩せる×幸せのカンケイ」 ほか

新連載!

- 荻原くるみの「紹介したい人!」
第1回 石田礼子さん(リモートワーカー)
- コラム あなたとわたしの『あたりまえ』を考える
第1回 「あなたのお子さんはおいくつですか?」

※掲載内容は令和2年5月10日現在の情報です



知ってください。DV(ドメスティック・バイオレンス)のこと

配偶者や恋人など親密な関係にある(あった)人からの暴力=DV(ドメスティック・バイオレンス)は、決して珍しいことでも特別なことでもない、私たちの身近にあるもの。

大切なのは、あなたのココロとカラダです。

DVは、子どもにも甚大な影響を与えます。

- 落ち着きがない
- 母親や女性をバカにする
- チック症
- 不登校
- うつ
- 不眠症不安症
- 摂食障害
- 人の視線・評価を過剰に気にする
- 感情を表現しない
- すぐキレル
- 言語や学習の遅れ
- 早い性行動

直接暴力を受けた子どもはもちろん、DVを目撃した子どもも苦しみます。

子どもの面前でのDVだけが問題ではありません。子どもは気配でDVを感じ取り、何が起きているのか察知しています。子どもへの直接の暴力がなくても、DVをすることは子どもへの「虐待」です。

いま、世界で起きていること… “コロナDV”

新型コロナウイルス感染拡大防止のため多くの国で外出制限等が行われ、人々が家で過ごす時間が増える中、国連や世界保健機構(WHO)をはじめ各国が「DVが急増している」として警鐘を鳴らしています。女性の地位向上などをめざす国連の機関「UN WOMEN」の報告や報道(4月初旬)によると、フランスでは外出制限が始まってからDV被害が30%増え、シンガポールでは相談件数が33%増加。その他、米・英・伊・印・南アフリカなどでも女性や女児への暴力の増加傾向がみられ、社会的支援の強化が求められています。また、暴力をふるう相手が常に在宅しているため、女性が支援を求められないケースも相次いでいるとされ、4/6には国連の事務総長が、新型コロナウイルス対策の一環に「女性の保護」を盛り込むよう、世界各国に強く求めました。

日本でも様々な団体が取組を進めるなか、4/10には橋本聖子内閣府特命担当大臣(男女共同参画)がメッセージを発表。DVの増加、深刻化に注意を呼び掛けるとともに相談の拡充を告知しました。加害者も家に留まるため被害者が電話相談もしづらい状況にあることから、電話だけでなくメールやチャットでも利用できる「DV相談+(プラス)」が4/20にスタート。メールと電話は24時間対応となっています。

『配偶者等からの暴力(DV)で不安を感じたら、一人で悩まず、相談窓口にご相談ください。また、周りで被害に困っている方がいる場合には、是非、この情報を共有していただき、一人でも多くの方が相談・支援につながる事ができるよう御協力をお願いします。』(橋本大臣のメッセージより)

http://www.gender.go.jp/policy/no_violence/index.html#dv_soudan_plus

DVの解決方法はいろいろあります。まずは、とにかくご相談ください。

※各窓口の開設時間など詳細は、HPなどでご確認ください

- 三重県男女共同参画センター「フレンテみえ」 059-233-1133
- 三重県女性相談所(配偶者暴力相談支援センター) 059-231-5600
- 三重県警察本部 警察総合相談電話 #9110 または 059-224-9110 緊急を要する時は110番へ!
- DV相談ナビ 0570-0-55210 全国共通。最寄りの相談機関の窓口に自動転送され、直接ご相談いただけます。
- DV相談+(プラス) 0120-279-889 <https://soudanplus.jp/> SNS・メール相談は外国語にも対応。

「大切な人のはずなのに、一緒にいるとなんだかつライ?なぜだろう…」《監修/山口のり子(アウェア代表) イラスト/山舖 恭子》
<https://www.center-mie.or.jp/frente/material/dv-2019/pamphlet.pdf>

心こもって当てるはまっていたら、それはDVがもしもありません。

あなたがあなたで
いられるために

DVは暴力であり虐待です。DVの本質は、「力による支配」です。支配が目的で、力は手段です。相手を自分の思い通りにするために、自分のもつ力や権力を使い、様々な方法で虐待するのがDVです。

さらに詳しいお話は…ぜひこちらをご覧ください!

相手が…

- 「バカ、ブス」などあなたのイヤがることを繰り返し言う
- あなたが友人や家族と付き合うことをイヤがる
- 不都合なことはすべてあなたの責任だと言って責める
- 無視をして口をきかない
- 「誰に食わせてもらっているんだ」と言う
- あなたの携帯電話の通話記録やSNSの記録をチェックする
- あなたのためだと言って、長時間説教をする
- ふきげんになると物を壊したり、投げつけたりする
- セックスを強要したり、応じないとふきげんになったりする
- 避妊に協力しない
- 「文句は(もっと)稼いでから言え」と言う
- あなたの態度が気に入らないと子どもにあたる
- 生活費を渡さなかったり、お金の使い道を細かく報告させたりする
- 出かけようとする「やることはやったのか?」などとイヤミを言う
- 気に入らないことがあると、暴力を振るう
- 暴力の後、あなたのためだ、愛していると言って、やさしくする

あなたの「大切な人」のあいだにこんなことはありませんか?

DVは、“殴る・蹴る”だけではありません。

身体的暴力

殴る・蹴る
ものを投げつける
髪を引っ張る
押さえつける

精神的暴力 言葉の暴力

無視する・暴言を吐く
バカにする・脅す
恥をかかせる

経済的暴力

生活費を渡さない
仕事をさせない
家計管理を独占する

これらはすべてDVです。

性的暴力

性行為を強要する
避妊に協力しない
無理やりポルノを見せる

子どもを使った暴力

子どもに危害を加えると脅す
子どもの前で罵倒する

社会的暴力

行動を監視する
外出を制限する
友人と連絡させない

DVをする人は自ら暴力を選んでいきます。問題を解決する方法は暴力以外にいくらでもあるはず。どんな理由があろうとも、それを正当化することはできません。

あなたは、何も悪くない。暴力をふるう方が100%悪いのです。

令和2年度 上半期 事業案内

6/20

フレンテまつり2020

with 謎解きゲーム

「ジェンダー城と3つの砦」 中止決定

登録団体の発表・交流イベント、毎年恒例のフレンテまつり。今年もたくさんの団体による発表、ブースが立ち並びます。それに加えて、今年もオリジナルの謎解きゲームを今年も同時開催! あなたはすべてのナゾが解けるかな? 幅広い年代に楽しんでもらえるイベントです。ぜひ皆さんでお越しください!

6月20日に予定しておりました「フレンテまつり2020」は、新型コロナウイルス感染拡大防止のため、中止となりました。

(延期開催はございません)

出展予定だった登録団体・関係機関の皆さま、また当日のご参加を楽しみにお待ちいただいていた皆さまには大変申し訳ございませんが、何卒ご理解のほど、よろしくお願い申し上げます。

日時 6月20日(土) 10:00~15:30

会場/三重県男女共同参画センター「フレンテみえ」多目的ホール (ほか)
参加費/無料(物販など一部有料)

★謎解きゲームは、小学校低学年以上からお楽しみいただけます。

6/21

フレンテみえファンファール事業

里中満智子講演会

「万葉集」と「天上の虹」

～歴史からひも解く生き方とは～

新型コロナウイルス感染症拡大防止のため、4月12日(日)に予定していた本講演会は、6月21日(日)に延期となりました。

大人気長編漫画『天上の虹』の作者である里中さんに、古代の男女の生き方を中心にお話いただけます。ぜひご参加ください。



日時 6月21日(日) 13:30~15:00

会場/三重県文化会館 中ホール

参加費/無料 要事前申込(先着順)

託児/あり 要事前申込
0歳3か月~小学3年生程度
子ども1人につき1000円
託児申込締切 6/7

※本講演会は状況により、さらに延期・中止となる可能性がございます。最新情報はホームページ等でご確認ください。

6/25

オトナの女性の性講座

～人生後半の性生活～

私たちは自分の身体のことをどれだけ知っているでしょうか。そして、どれくらい大切にできているのでしょうか。生理痛、子宮筋腫、更年期 etc. 痛いことや嫌なことを我慢するのが習慣になっていませんか。

そして、性交痛。病院で聞くものではないから、恥ずかしいから、「皆そうだろう、きっと気のせいだろう」と後回しにして、誰にも相談できずにきたことはありませんか。

女性のからだところと性を大切に、10年以上女性の声に耳を傾けてきた講師とともに、年齢による気持ちと身体の変化、性生活に関する戸惑いや疑問などを出し合い、考えましょう。

2月に実施予定だった講座が延期となり、今回開催することとなりました。自分の身体の声の聞いてみる時間を一緒にしませんか。



日時 6月25日(木) 13:30~15:30

会場/三重県総合文化センター内

対象/おおむね40歳代以上の女性(定員8名)

参加費/無料 要事前申込(先着順)

講師/国安 澄江さん
(ウィメンズセンター大阪スタッフ
女性のためのからだ性と性の認定カウンセラー)

託児/あり 要事前申込
1歳6ヶ月~小学3年生程度
子ども1人につき500円
託児申込締切 6/11

※本講座は状況により延期・中止、または「オンライン開催」となる可能性がございます。

令和2年度 上半期 事業案内

～ 皆さまへ～

いつもフレンテみえにあたたかいお声を寄せてくださり、誠にありがとうございます。

現在フレンテみえでは、新型コロナウイルスの感染拡大防止のため、相談事業を除く、皆さまにお集まりいただく事業(講座・イベントなど)の実施可否につきまして、状況をみながら事業ごとに判断をさせていただいております。今回の情報誌に掲載されている事業をはじめ今年度予定されているすべての事業におきましても、今後延期もしくは中止させていただく場合がございますので、何卒ご理解いただきますようお願い申し上げます。

最新の情報は、フレンテみえのホームページなどでお知らせします。

既にお申込をいただいている事業につきましては、変更等が決定次第お申込者様に個別にお知らせいたしますが、ご心配なことなどございましたらご遠慮なくお問い合わせください。

こんな時だからこそ、フレンテらしく前向きに、職員一同頑張つてまいります。

そして、新型コロナウイルス感染症で辛い日々を送られている皆さま、感染拡大防止のため大変な思いをされている皆さまに謹んでお見舞い申し上げるとともに、社会を維持するため、危険と隣り合わせで、最前線で戦い続けてくださっている皆さまに、心より御礼申し上げます。

フレンテみえ スタッフ一同

7/4～

三重県内男女共同参画 連携映画祭2020

今年で14年目を迎える、毎年好評の「三重県内男女共同参画連携映画祭」。

「映画でみつけよう! 男女が共に生きるヒント」をテーマに、県内のセンターと市町が共同し、県内各地で開催します。男女共同参画をより身近に感じていただけたらと、作品の見どころや内容を深めるためのお話など、その他イベント(一部で実施)も予定しています。

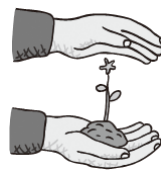
※新型コロナウイルス感染拡大防止のため、既に中止や開催時期変更を決定した会場がございます。
最新情報はホームページでご確認ください



9/10～

パートナーとの関係で悩んでいる 女性のためのグループ

— 知識を得る。チカラをつける —



パートナーから暴力を受けていると、パートナーの機嫌が最優先となり、自分で判断がくだせなくなります。自分自身の力を信じられなくなって、どんどん自信を失っていきます。そのため、「夫が怒るのは私がかまくできないせいだ」と考えて自分を責めたり、いつも体調が悪い状態になったりする人もいます。暴力を受けていれば誰もがそうになってしまうのですが、そのことが社会に理解されていないこともあり、恐怖や息苦しさを周囲に分かってもらえず、1人で抱え込んでいる人が多くいます。

安全な場で、同じ悩みを持つ女性同士でDVIについて一緒に学び、本来持っている力を取り戻しましょう。

日程は別となりますが自分の経験を話す一語り合う。自分を見つめる一グループも開催予定です。

日時 9月10日、10月8日、11月12日、12月10日
2021年1月14日、2月11日、3月11日
(各第2木曜日) 13:30～15:30

会場 / 三重県総合文化センター内

対象 / パートナーとの関係で辛い思いを抱えている女性、
パートナーからの暴力に悩んでいる女性(定員8名)

参加費 / 無料 要事前申込(先着順)

託児 / あり 要事前申込
1歳6ヶ月～小学3年生程度、子ども1人につき500円
託児申込締切 各回の2週間前まで

全7回

令和2年度 上半期 事業案内

9/19~ 娘から見た母・母との関係

女性ならば誰もが誰かの娘です。いくら親子であっても、性格や価値観は違って当然です。それゆえ母と娘も良好な関係ばかりではありません。「母と話をすると疲れてしまう」「母に決められた道を進むことはもう嫌」「大切に思うべきなのに、冷たくしてしまって罪悪感がある」など、様々な葛藤を抱えて悩む人はたくさんいます。



娘という役割を降りられず、母との関係で生きづらさを抱え悩んでいる方に贈る講座です。これからの自分自身の生き方を一緒に考えてみませんか。

事例を交えながら分かりやすくお話しただけのことに定評があり、母娘関係の第一人者であるフェミニストカウンセラーの加藤伊都子さんにお話しいただきます。

毎回、自分の思いを語る時間も持ちます。

全3回

日時 9月19日、10月17日、11月21日
(各第3土曜日) 10:00~12:30

会場 三重県男女共同参画センター
「フレンテみえ」2階 セミナー室A ほか

対象 母との関係に悩む県内在住・在勤・在学の女性
(定員20名)

参加費 無料 要事前申込(先着順)

講師 加藤 伊都子さん
(フェミニストカウンセリング堺フェミニストカウンセラー)

託児 あり 要事前申込
1歳6ヶ月~小学3年生程度、子ども1人につき500円
託児申込締切 各回の2週間前まで

9/26 フォーカスみえ 痩せる×幸せのカンケイ ~私たちはなぜ痩せたがるのか~

太っているよりは痩せているほうがいい、痩せている人は魅力的、痩せたら幸せになれるはず…! 誰かに言われたわけでもないのに、なんとなくそう思っている人も多いのでは?

世の中には「痩せている」=「きれい」という価値観や痩せるための情報があふれています。多くの女性が「痩せたい」と考えてしまう背景には何があるのでしょうか。

痩せることによる心身への影響や自己肯定感とダイエットの深い繋がりなどについて知り、本当に望む自分の姿を見つけるヒントになるお話を聞いてみませんか。男性も大歓迎です!



日時 9月26日(土) 13:30~15:00

会場 三重県男女共同参画センター
「フレンテみえ」2階 セミナー室A

対象 テーマに関心のある方(定員70名)

参加費 無料 要事前申込(先着順)

講師 磯野 真穂さん(文化人類学者)

託児 あり 要事前申込
1歳6ヶ月~小学3年生程度
子ども1人につき500円
託児申込締切 9/12

皆さんは、「国際女性デー」という日をご存知ですか?

毎年、3月8日は「国際女性デー」です。フレンテみえでは、この「国際女性デー」を皆さんに知っていただくためのパンフレットを作成しました。

国際女性デーのシンボルである「ミモザ」の花束が表紙のこのパンフレットは、「国際女性デーとはどんな日なのか」のご紹介のほか、国際協力NGOジョイセフの小野美智代さんによる世界の女性を取り巻く課題等についてのお話、そして、タレントのくわばたりえさんからこの冊子のためにいただいたメッセージ等も掲載されています! 皆さんも一度、国際女性デーについて知り、身の回りの女性が前向きに自分の人生を歩めるようになるために、あなたにできることを考えてみませんか。

このパンフレットは、フレンテみえ情報コーナー等に配架しているほか、フレンテみえホームページからもご覧いただけます。興味のある方はぜひ手に取ってみてください!

<https://www.center-mie.or.jp/frente/data/material/keihatsu.html>



あなたは知っていますか?
世界の女性のこと、日本の女性のこと



「国際女性デー」
それは、女性の生き方を考える上で
とても大切な日です。

シンボルである「ミモザ」の花束を手に、
すべての女性が前向きに生きていけるよう
“あなたにできること”を考えてみませんか。



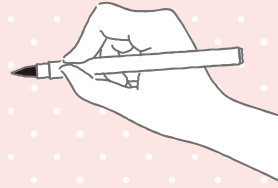
今年度の情報誌Frenteでは、私フレンテみえ所長の荻原が厳選した「皆さんに紹介したい人」からうかがったお話をシリーズでお届けします！

初回は「リモートワーカー」の石田礼子さん(津市在住)です。コロナ禍のなか急速に広まりつつある“リモートワーク(テレワーク)”ですが、実践しながらその普及にも尽力されている石田さんから、メリットや注意点などを伺いました！



フレンテ所長★荻原くるみの

紹介したい人！



— 第1回 石田礼子さん(リモートワーカー) —

◎ そもそもリモートワークとは？ テレワークと同じものですか？

インターネットなどを活用し勤務場所や勤務時間にとらわれず柔軟に働く方法の総称です。総務省や厚生労働省では主に「テレワーク」という名称を使っていますが、最近では「リモートワーク」と呼ばれることも多くなってきています。

◎ リモートワークをはじめられたきっかけを、これまでの経歴もあわせて教えてください。

私は新卒から13年間、地元の銀行に勤めていましたが、情報収集のため利用していたソーシャル経済メディア「NewsPicks(在京ベンチャー企業)」にご縁を頂き、転職しました。会社からは「三重でリモートワークをしてもらえば良いですよ」と。おかげで、生活の基盤を変えることなく転職することができたんです。

◎ 実際、どんなふうに仕事をされているのですか？

入社前に会社からパソコンなど必要機器を受け取り、入社初日から自宅でリモートワークをしています。月1回、1週間程度東京オフィスに出勤し、普段画面を通じてコミュニケーションしているチームメイトとミーティングをしたりランチを楽しんだりしています。また、東京で開催されるイベントにも積極的に参加し、社内外の方々との交流をするようにもしています。

リモートワークは通勤を伴わないため、時間を有効に使うことができます。私の場合は、以前と比べ家族との時間が格段に増えました。朝は子どもを見送り、また学校から帰ってきたら宿題を見たり習い事の送迎を行ったりすることも可能です。子どもの前で仕事

をすることも多く、私が笑っている姿を見て「仕事って楽しいやね。早く仕事したいな。」と言われたこともあります。親が仕事をする姿を見せることは、子どもの成長にも繋がると実感しています。

また、リモートワークで人に会って一緒に仕事する機会が減ったため、地元で複業も行っています。リモートワークや複業など新しい働き方を通じた地方創生をめざし、活動をしています。

本業で私がいま所属しているチームは時間帯によって業務担当が決まっています。担当はそれぞれの都合を考慮して決定しています。担当の時間になったらパソコンを起動し、コミュニケーションツール(Slack)を使ってメンバーに挨拶してから仕事に入ります。また、毎日1回はチームメンバーとビデオ会議ツール(Google Meet)を使ってミーティングも行います。社内全体の会議では、Web会議サービス(ZOOM)を利用します。

◎ これからはじめたいという方に、気を付けなければならない点などを教えてください。

リモートワークではメンバーと毎日顔を合わせていないため、メンバーの心や体の様子を感じるのが難しくなります。そのため、リモートワークを実施する会社は、従業員の健康管理にこれまで以上に留意する必要があります。オンラインでもオフィスに出勤した際でも、上司とは仕事の相談や悩みなどについて話をするようにしています。

東京五輪期間の混雑解消のため、また最近は、新型コロナウイルスの感染拡大防止のため、政府はリモートワーク(テレワーク)を行うよう呼びかけています。様々なハードルもあると思いますが、リモートワークを始めるにはまず「小さく」始めてみることをお勧めします。全社的に一気に始めるには、設備面でも負担は大きいですし、混乱も生じやすいです。まずこの部署のこのメンバーだけ、この日の午後にはやってみるなどと限定し、仕事が成り立つか検証します。そして、後日みんなでフィードバックを行い、足りなかったものは何か、弊害になったことは何か話し、円滑に実施するために必要な機器やサービスがあれば利用を検討します。

今はリモートワーク関連の様々なサービスがあり、無料のものやお試し期間があるものなどを含め、自社にあったものを選ぶことができます。また、リモートワーク実施にはペーパーレスは欠かせません。書類の授受や捺印のために毎回出勤するとなれば、リモートワークは実施できません。ペーパーレス化や業務効率化を行えるものはないか見直すことで、会社全体の生産性も向上します。皆さん、ぜひチャレンジしてみてください！

Profile

石田礼子さん

NewsPicks
コンテンツ・キュレーションチーム マネージャー
株式会社 中部システムセンター
ワークスタイルコーディネーター



三重在住のフルリモートワーカー。普段は自宅やコワーキングスペースで仕事をし、地元で新しい働き方を広めるべく複業も行っている。個人では新しい働き方の実践者を集めたコミュニティを運営。2児の母。

フレンテスタッフ
コラム
第1回

4回シリーズ あなたとわたしの『あたりまえ』を考える
「あなたのお子さんはおいくつですか？」

ある40歳代の方が、初めて会った人から次のような問いかけをされました。

「あなたのお子さんはおいくつですか？」

皆さんはどのように感じましたか？

この中にはいくつもの「思い込み」が隠れています。「40歳代であれば結婚しているはず」、「結婚していれば子どもがいるはず」、そして「この人は異性愛者であるはず」。

実はこの方は同性愛者です。このような思い込みによって、ストレスを感じ、けれど差別を恐れてほんとうの自分を隠しながら日々生活をしています。

近年、多様な性についてテレビ、新聞などのメディアで取り上げられだし、さらに学校や会社での研修も増えてきました。

世の中にはレズビアン(女性の同性愛者)、ゲイ(男性の同性愛者)、バイセクシュアル(両性愛者)、トランスジェンダー(割り当てられた性別に違和感を持っている人)をはじめ、さまざまな性のあり方をもつ人たちがいます。この人たちは性的マイノリティ、LGBTなどと呼ばれることもあります。

時折、自分の性のあり方に気付いたのはいつか、という問いが性的マイノリティの人たちに投げかけられます。答えは「人それぞれ違う」というのが実際に近いでしょう。

しかし、この問いには少し不思議な点があることにお気づきですか？

それは、多数派と考えられている人たち(異性愛者でなくかつ、性自認と戸籍の性(割り当てられた性)が一致している人)にはこの問いはほとんど投げかけられないことです。

もしかすると、「そんなあたりまえでしょ」と思われる方もいらっしゃるかもしれませんね。では、なぜ「そんなあたりまえ」なのでしょう。

私たちは、「異性を愛すること」や「性自認と戸籍の性が一致していること」が当然であると考えてきました。そのため、わざわざ自分が好きになる性別が異性である、とか性自認と戸籍の性が一致しているかどうか、などと意識する機会はありません。何も聞かずとも自分も相手も生まれたときから「異性愛者」だし「性自認と戸籍の性が一致している」はずだと思っているのです。

冒頭の同性愛者の方の例を考えると、性のあり方だけでなく、結婚、子どものことでも生きづらさを感じています。つまり、性的マイノリティの人たちだけでなく、誰もが日々いろいろな思い込みにさらされながら暮らしているのです。自分とは違う人たちを知ることが、そんな思い込みに気付く第一歩になるのではないのでしょうか。

このコーナーでは、多様な性を身近に感じ、誰もがもつ「思い込み」について考えるコラムをお届けします。次回もお楽しみに！

フレンテみえって、なに？

三重県の男女共同参画社会を推進する拠点施設として津市の三重県総合文化センター内に平成6年オープン。情報発信・研修学習・相談・調査研究・参画交流という「5本の柱」で、様々な事業を展開しています。ぜひ皆さま、お気軽にお立ち寄りください！

～詳しい情報はホームページまで～

フレンテみえ

検索

生き方・家族・人間関係・離婚・職場 などなど...
男女がともに自分らしく生きるために、様々な悩みの相談をお受けします

女性のための電話相談 秘密厳守・相談無料

フレンテみえ 専用ダイヤル 059-233-1133 相談室

相談時間	曜日	月	火	水	木	金	土	日
朝 9:00~12:00	休館日	●	●	●	●	●	●	●
昼 13:00~15:30	休館日	●	—	—	●	●	●	●
夜 17:00~19:00	※	—	—	●	—	—	—	—

※祝日の場合「朝・昼」相談あり(翌平日が休館日)

※このほか女性のための面接相談、法律相談と男性のための電話相談LGBT電話相談を実施しています。詳しくはお問合ください。

フレンテみえ相談室のご案内 (切り取ってご利用ください)

三重県男女共同参画センターまでのご案内

- 休館日 毎週月曜日 年末年始(12月29日から1月3日)
- 交通 ■バス/津駅西口1番のりばから約5分 ■徒歩/津駅西口から約25分 ■自家用車/伊勢自動車道芸濃インターから約15分、津インターから約10分 ※駐車場は1,400台(無料)。できるだけ公共の交通機関をご利用ください。

(年4回発行/次回9月発行予定)

発行 三重県総合文化センター
三重県男女共同参画センター フレンテみえ
〒514-0061 三重県津市一身田上津部田1234番地
TEL 059-233-1130 FAX 059-233-1135
URL <https://www.center-mie.or.jp/frente/>
E-mail: frente@center-mie.or.jp

再生紙を使用しています。